

# Glasbranschens ordbok



Glasbransch  
FÖRENINGEN

# Introduktion

I glasbranschens ordbok återfinns många av de termer som används i glasbranschen avseende termer för olika glas och glasfunktioner samt för dörrar och fönster.

- > Tyngdpunkten är lagd på glas och glasanvändning varför beslagning och lås inte är med i större omfattning.
- > Ordboken är framtagen utifrån handböcker i branschen, TNC ordlistor samt med hjälp av glastekniskt kunniga i branschen.
- > Ordboken kan uppdateras årligen för att möta behov av fler facktermer och justering av äldre termer och begrepp.
- > Inom parentes finns den engelska termen.
- > Termer för glas och glasfunktioner: Sid. 3-9
- > Termer för fönster: Sid 9-10

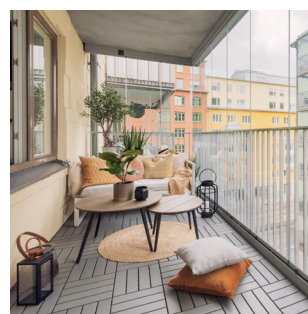
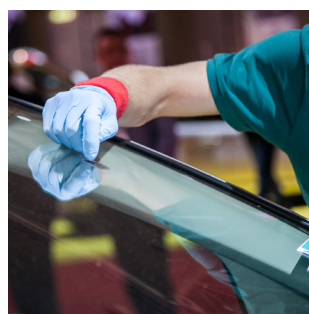
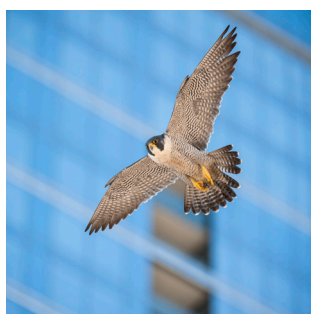
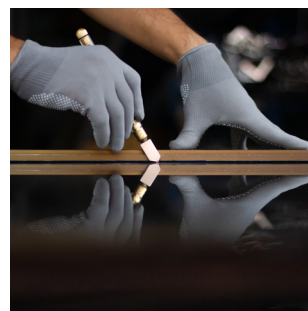
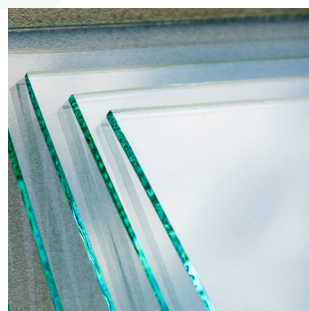
Terminologi: Facktermer och begrepp för glas-, fönster och dörrbranschen.

Utgivare: Glasbranschföreningen

Utgåva: December 2024

Kontakt: [info@gbf.se](mailto:info@gbf.se)

Mer om glas hittar du på [www.gbf.se](http://www.gbf.se)



**Aktivt dörrblad** (active door leaf)

Synonymer: rörligt dörrblad, huvuddörrblad. I dörröppningar med flera dörrblad, vanligen som pardörrar, kallas det dörrblad som öppnas först och stängs sist för aktivt dörrblad (även rörligt dörrblad, huvuddörrblad). I det aktiva dörrbladet sitter oftast låset.

*Jämför passivt dörrblad*

**Anlöpning** (weathering, staining)

Gråaktig eller färgskiftande beläggning på glas-yta uppkommen genom att alkaliska lösningar angriper silikatnätverket i glaset. Vanligen beroende på fukt mellan lagrade glasskivor.

**Antikglas** (antique glass)

Nyttillverkat glas som givits defekter karaktäristiska för gammalt munblåst glas, till exempel varierande tjocklek, blåsor, ojämn yta.

- Äkta antikglas är alltid munblåst glas.

- Nyantikglas kan vara blåst glas eller maskinellt tillverkat glas med en vågigt präglad yta.

- Maskinantik / maskinglas, är maskinellt framställt glas där mönstret i glaset präglas mellan valsar.

**Antireflexglas** (antireflective glass)

Glas som har en beläggning som reducerar reflexion. Används vanligen vid konstinramning.

**Anslagsdörr/slagdörr** (rebated door/side hung door)

En anslagsdörr, vanligen benämnd slagdörr, har dörrbladet monterat med gångjärn på ena sidan. Lås är monterade på motsatt sida. Anslagsdörrar är den vanligaste dörrtypen. Begreppet anslagsdörr kommer av att dörrbladet möter ett anslag i dörrkarmen.

**Bandfasad**

Bandfasaden får sin karaktär genom växlingen mellan fönster- och bröstningsband och åstadkommer därmed en stark betoning av de horisontella ytorna. De bärande delarna återfinns bakom fasaden.

**Belagt glas** (coated glass)

Glaset har en ytbeläggning av ett eller flera mycket tunna metallager eller flera metalloxider eller andra ämnen, eller migrerade metalljoner. Det ger glaset olika egenskaper beroende på typ av beläggning.

**Bildförvrängning, med vrångbild** (Image distortion, with distorted image)

Skenbar förändring hos objekt som betraktas genom en glasruta med optiska fel.

**Blyglas** (lead glass)

Glas som är tillverkat med tillsats av bly. Används i utrymmen med röntgenutrustning för att förhindra röntgenstrålning men möjliggöra genomsyn. (X-ray protective glass)

**Blyinfattat glas** (stained glass)

Glas som monterats med profilerat blyband. (stained glass in strips of profiled lead)

**Blåsa** (bubble, blister, seed)

Sluten hålighet i glaset.

**Blåst glas** (blown glass)

Genomsynligt eller ogenomsynligt planglas som framställts genom att smält glasmassa blåsts upp (hantverksmässigt eller maskinellt) till en cylinder eller skiva som sedan skurits upp och planats ut.

**Blästrat glas** (blasted glass)

Glas som bearbetats med små sandkorn vilket ger en matt yta.

**Borosilikatglas** (borosilicate glass)

Borhaltigt silikatglas med låg alkalihalt. Har liten längdutvidgning och hög mjukningstemperatur. Kan användas som brandskyddsglas. Uppvisar även god resistens mot kemikalier.

**Brandskyddsglas** (fire protection glass)

Glasrutor som med olika typer av sammansättning ger en brandskyddande effekt.

**Brewster-linjer** (brewster lines)

Ett optiskt interferensfenomen där ljusvågor samverkar med eller motverkar varandra, så att vissa av ljusets färgkomponenter förstärks och andra försvagas. Kan uppkomma i isolerrutor om glaset kommer i eller nära kontakt med varandra. Skillnad i tjocklek skall ligga inom ljusets våglängdsområde. Ger ett färgat mönster i form av linjer eller fransar på glaset. Kan liknas vid en oljefilm på glaset.

**Bruten köldbrygga** (broken cold bridge)

I metallprofiler läggs en profil av plastmaterial som skiljer utsida från insida och minskar värmegenomgången och kallraseffekter den kalla årstiden.

**Bröstningsglas** (spandrel glass)

Glas som sitter i de ogenomsynliga delarna i en glasfasad. Övriga glas i glasfasader kallas fönsterglas.

**Bultat glas** (bolted glass)

Glas som monteras med bultar som tar upp all belastning.

**Chauvelglas** (Chauvel glass)

Trådklarglas där alla trådar löper parallellt i glaset och ej bildar något nät.

**Curtain wall-fasad** (curtain wall facade)

Inarbetad benämning även på svenska. Är en icke bärande yttervägg, vanligen hängande utanför och infäst i den bärande stommen. Fasaden utgörs vanligtvis av ett ramverk med fyllda bröstnings- och fönsterpartier.

**Daggpunkt** (dew point)

Daggpunkt är den temperatur vid vilken luftens fukttinnehåll når mättnad och fukt kondenserar.

**Densitet** (density)

Densitet, volymmassa, är ett mått av ett ämnes täthet, således massa per volymenhet. Glas har densitet 2,5 vilket ger 2,5 kg/m<sup>2</sup> per millimeter glastjocklek. 1m<sup>2</sup> 4 mm glas väger 10 kg.

**Diffusion** (diffusion)

Fukt/gasvandring som orsakas av skillnad i ångtryck.

**Direkt energitransmission** (direct energy transmission)

Transmission av värme rakt igenom glaset i procent.

**Direkt solenergitransmittans** (direct solar transmittance)

Andel av infallande solenergiinstrålning som direkt passerar – transmittteras – genom glaset.

**Distansprofil** (spacer)

Profil som separerar glasen i en isolerruta och innehåller torkmedel.

**Dubbelskalfasad** (double shell facade)

Glasfasad bestående av två skal med mellanliggande ventilerad luftspalt.

**Draget glas**

Se *maskinglas*

**Dörrautomatik** (door automation)

En dörrautomatik är en enhet med motor för

automatisk öppning och stängning av dörrar. Den styrs av manuell knapptryckning eller av sensorer.

**Dörrblad** (door leaf)

Den öppningsbara delen av en dörr.

**Ei-klass**

Brandteknisk klass, som innebär skydd mot lågor, varma gaser och strålningsvärme.

**Elslutbleck** (electric end plate)

En elektronisk komponent som öppnar dörrar automatiskt. Den installeras i karmen på motsatt sida av låset. Elslutbleck låser upp dörren genom en elektrisk impuls utan att användaren behöver aktivera låskolven med hjälp av ett dörrhandtag.

**EW-klass**

Brandteknisk klass, som innebär skydd mot lågor samt att värmestrålningen på icke brandsida begränsas.

**E-klass**

Brandteknisk klass, som innebär skydd mot lågor.

**Elektromagnetisk strålning** (electromagnetic radiation)

Överföring av energi i samverkande elektriska och magnetiska fält. Se även ordet *strålning*.

**Elementfasad** (element facade)

Hela prefabricerade fasadelement som fästs in i den bärande konstruktionen.

**Emaljerat glas** (enamelled glass)

Glas som täckmålas med ogenomsynlig glas-keramisk färg och som "bränns in" i glaset när glaset härddas termiskt.

**Emissionsfaktor/emittans** (emission factor/emitter)

Tal som anger förhållandet mellan utstrålad energi från ett visst materials yta och från en ideal svart kropps yta vid samma temperatur. Värde mellan 0 och 1.

**EMP** (electromagnetic pulse)

Elektromagnetisk puls.

**EMS** (electromagnetic radiation)

Elektromagnetisk strålning.

**Energiglas** (low energy glass)

LE-glas, lågenergiglas, är ett belagt glas som

inte släpper igenom en långvägig varm strålning, t ex den i inomhusluft. Sätts in i olika kombinationer i fönster och glasfasader.

**Energitransmission** (energy transmission)

Energi transmitterad genom glas beroende av utvändig belastning.

**Enhetlig fasad, "look alike"**

Glasfasad där fönster och bröstning har samma utseende, sedd utifrån under dagtid.

**Etsat glas** (etched glass)

Glas som behandlats med fluorvätesyra.

**Extra klart glas** (extra clear glass)

Kalk-sodasilikatglas med järnhalt under 0,02 % uttryckt som  $Fe_2O_3$ .

**Floatglas** (float glass)

Planglas som vid tillverkning formats som ett kontinuerligt band på en bädd av smält tenn.

**Flytglas**

Flytglas är det svenska ordet för floatglas. Det engelska ordet har tagit över och används huvudsakligen idag. *Jämför även planglas.*

**Folie (foil)**

*Se lamellglas.*

**Färgåtergivningsindex** (color rendering index)

Index för graden av färgåtergivning. Beskriver glasets påverkan på det infallande ljuset.

**Förseglad ruta**

*Se Isolerruta*

**Genomskinlig** (translucent)

Släpper igenom ljus men inte bild. Translucent.

**Genomsynlig** (transparent)

Släpper igenom ljus och bild. Transparent.

**Glas** (glass)

Oorganisk smältprodukt som vid avsvälning blir hård och spröd utan att kristallisera.

**Glasbetong** (glass brick)

Ihåliga glaskroppar som pressas samman och försluts.

**Glasning** (glazing)

Isättning av glasruta i en fönsterbåge, annan karm eller ram.

**Granulering** (fragmentation, of toughened glass)

Sönderdelning av härdat glas i små partiklar.

Granulering av härdat glas kan ske spontant eller till följd av mekanisk åverkan.

**Gravitationsstrålning**

Energi utsänd från tunga objekt utsatta för acceleration. *Se även ordet strålning.*

**Haze** (haze effect)

Disighet – ett optiskt fenomen där en del av i glaset transmitterat eller reflekterat ljus diffuseras (sprids i olika riktningar) i förhållande till resten av ljuset, som har parallella strålar. Ger en upplevelse av disighet i glaset. Om haze förekommer är det främst vid belagt glas med ganska tjockt skikt eller vid slitna rutor, som vindrutor på bilar. Ytan hos detta skikt kan vara något mikroskopiskt små. Denna ojämnhet kan orsaka en viss ljusspridning som vid bländning. I skiktet kan det även förekomma små kristaller som bryter och sprider en del av ljuset.

**Heatsoaktest** (heat soak test)

*Se värmetest.*

**Helglasfasad** (full glass facade)

Slät fasad där våningsindelningen ofta inte är synlig genom att bröstningsglasen är utförda som så kallade "look-alike"-glas (icke genomskiktliga), det vill säga de har en utvändig reflektion som gör att bröstningarna i dagsljus inte går att skilja från de genomsiktliga delarna. Dagsljusinsläpp sker genom fönster i fasadbeklädnaden, vilka oftast inte kan identifieras som fönsteröppningar utifrån.

**Helglassystem** (full glass system)

Med helglassystem avses konstruktioner där en dörr, fast panel eller ett överljus – som alla består av en enskild glasruta – endast har en ram överst eller underst, men inte på sidorna.

**Hårdbeläggning** (hardfacing)

Reptålig beläggning på glas som gör att glaset kan användas som enkelglas.

**Härdat glas** (toughened glass)

Förspänt glas, som genom termisk eller kemisk behandling fått ökad böj- och draghållfasthet. Termiskt härdat glas spricker upp i små granuler som minskar risken för skärskador. Används som säkerhets- och skyddsglas. Härdat glas kan inte vidarebearbetas.

**Ideal svart kropp** (ideal black body)

En kropp som absorberar all infallande strålning och därmed saknar förmåga att reflektera strålning.

**IR-strålning** (infraröd strålning) (infra-red radiation)

Elektromagnetisk strålning med våglängder över ljusets upp mot 100 000 nm (= 0,1 mm). Kallas ibland för värmestrålning.

**Isolerruta (förseglad ruta)** (insulating glass unit)

Glasningsenhet bestående av två eller flera planglasskivor som hålls på visst avstånd från varandra med hjälp av en distansprofil längs glaskant. Spalten är hermetiskt tillsluten med hjälp av förseglingsmassa mellan glaskant och distansprofil. I distansprofilen finns torkmedel, som tar hand om fukten i den luft som diffunderar in i spalten.

Isolerrutan kan ges olika egenskaper beroende på vilka glastyper som sätts in i enheten, t ex energiglas, solskyddsglas, säkerhetsglas, skyddsglas, varma glas och många flera varianter.

**Järnfritt glas** (iron-free glass)

Glas med järnhalt under 0,02 % uttryckt som  $Fe_2O_3$ . Bättre benämning är extra klart glas

**Kemiskt härdat glas** (chemical toughened glass)

Förspänt glas som genom en kemisk process fått ökad böj- och draghållfasthet. Spricker upp som vanligt glas i motsats till termiskt härdat glas som spricker upp i små granuler.

**Kolloidal (strömning)** (colloidal flow)

Små uppslammade partiklar som hålls flytande genom kollisioner med lösningsmedlets molekyler.

**Konvektion** (convection)

Rörelse i en vätska eller gas orsakad av skillnad i densitet.

**Lamellglas** (laminated glass)

Två eller flera glas förenade med hjälp av en mellanliggande oftast helt genomsynlig plastfolie/laminat eller eventuellt en gjutharts. Något av glaset kan vara utbytt mot en polykarbonat-skiva. Mellanlager (interlayer), folie (foil), laminat (laminate).

**Limmad glasfasad** (structural glazing)

Se *Structural glazing*

**Ljusabsorption** (light absorption)

Upptagande av ljusenergi i ett material. När ljus träffar en glasskiva återkastas en del av strålningen (reflexion). En annan del absorberas av glaset (absorption). Återstoden går igenom glaset (transmission).

**Ljusreflexion** (light reflection)

Återkastande av ljus.

**Ljustransmission** (light transmission)

Genomsläpp av ljus

**Look alike**

Se *enhetlig fasad*.

**Lågemissionsglas, LE-glas** (low-emission glass)

Belagt planglas som endast i ringa grad utstrålar (emitterar) infraröd strålning från belagd yta. Till lågemissionsglas räknas vanligen glas med emissionsfaktor mindre än 0,20. Mjukbelagda glas har flera skikt av metall, vanligtvis silver och metallföreningar i form av oxider och nitrider. Hårdbelagt glas består av ett verksamt skikt av fluordopad tennoxid. Se även *Energiglas*.

**Maskinglas** (sheet glass)

Genomsynligt planglas framställt genom kontinuerlig dragning av ett glasband från en vannas flytande glasmassa, antingen horisontellt eller vanligtvis vertikalt, mellan ett antal valsar. När bandet stelnat kapas det upp i skivor av lämplig storlek.

**Mekaniskt fel** (mechanical fault)

Skada på glasyta som uppstått under eller efter tillverkning, som repor, kantutslag eller blåsor.

**Mjukbeläggning** (soft coating)

Repkänslig beläggning på glas vilken därför endast kan användas på insidan i isolerruta.

**Motorlås** (motorized lock)

Låsfunktionen drivs av en elmotor.

**Munblåst glas** (mouth blown glass)

Glas som blåses med pipa till en cylinder som klipps upp och planas ut (cylindermetoden).

**Mönstertryckt glas** /screentryckt glas/ (screen printed glass)

Emaljerat eller printtryckt glas där de glaskera-

miska färgerna har applicerats i ett visst mönster genom speciell tryckmetod.

### **Nanometer, nm**

Miljarddels meter,  $10^{-9}$  m.

### **Newton-ringar** (Newton rings)

Samma optiska interferensfenomen som vid Brewster-linjer. Kan uppkomma vid isolerrutor om glasen kommer i eller nära kontakt med varandra i mitten. Det korta avståndet mellan glasen, nära kontaktpunkten, orsakar att ljusvågorna kommer ur fas och samverkar med eller motverkar varandra. Effekten blir koncentriskt färgade ringar och kan upplevas som oljefilm på glaset.

### **Ogenomskinlig** (opak) (opaque glass)

Släpper inte igenom ljus.

### **Ogenomsynlig** (non-transparent)

Släpper inte igenom bild (av lysande eller belysta objekt) men eventuellt släpper igenom ljus.

### **Opalglas** (opal glass)

Ogenomsynligt, vitaktigt blåst glas, som kan färgas med överfångsglas.

### **Optiskt fel** (optical distortion)

Oregelbunden reflexverkan eller ljusbrytning orsakad av planhetsfel eller punktfel.

### **Ornamentglas** (figured, or rolled, glass)

Se även *valsat glas*

Genomskinligt valsat glas med ett inpräglad mönster. En annan term är mönstrat glas.

### **Panikdörr** (panic door, escape door)

Panikdörren är en normalt stängd dörr som förhindrar obehöriga att komma in i en byggnad. Vid en olyckshändelse kan dörren öppnas, vanligen med en panikregel fäst tvärs över dörren. Dörren är försedd med ett paniklås som alltid kan öppnas inifrån vid fara.

### **Passivt dörrblad** (passive or inactive door leaf)

*Synonym: behovsdörrblad.*

I dörröppningar med flera dörrblad, oftast par-dörrar, kallas det dörrblad som kan förbli stängt för passivt dörrblad eller behovsdörrblad medan det aktiva dörrbladet rör sig. Om det passiva dörrbladet öppnas, sker detta alltid efter att det aktiva dörrbladet öppnats. Vid stängning måste det passiva dörrbladet stängas först.

### **Partikelstrålning** (particle radiation)

Energi överförs av materiella partiklar. Se även ordet *strålning*.

### **Photovoltaic glas** (photovoltaic glass)

Laminerade glas med inbyggda solceller.

### **Planglas** (flat glass)

Planglas är ett samlingsnamn för glas som vid tillverkningen framställts i form av en plan skiva. Obearbetat planglas kan med hänsyn till framställningssätt indelas i blåst glas, floatglas, maskinglas och valsat glas. Gjutglas är även det ett planglas.

### **Randzoneffekt** (edge zone effect)

Kondens uppträder på innerglasets kanter i en isolerruta. Orsakas av distansprofilens köldbryggeeffect i kombination med låg utetemperatur och/eller hög fukthalt inomhus.

### **Reflexfritt glas** (non-reflecting glass)

Etsat eller belagt glas för undvikande av störande reflexer. Används ofta vid konstinramning.

### **Råglas** (rough cast glass)

Ogenomsynligt, valsat glas med råa, svagt ojämna ytor. Råglas kan ses som en typ av ornamentglas.

### **Röntgenskyddsglas** (x-ray protective glass)

Glas med hög halt av bly, eventuellt även baryum, som skyddar mot strålning. Se även *blyglas*.

### **Sekundär solenergistrålning** (secondary solar radiation)

Den del av i glaset absorberad solenergistrålning som avges som värme in i rummet.

### **Sidoljus** (side light)

Glasparti för ljusinsläpp vanligen bredvid ett fönster- eller dörrparti.

### **Slagdörr/anslagsdörr** (side hung door/rebated door)

En slagdörr är en dörr med dörrblad monterade med gångjärn på ena sidan. Lås är monterade på motsatt sida. Slagdörrar är den vanligaste dörrtypen. *Jämför anslagsdörr.*

### **Solcell** (photovoltaic)

### **Spanjolett** (espanjolett) *Se under fönster*

**Silikonförseglad ruta** (silicon sealed unit)

Isolerruta med yttre försegling av silikon. Främst avsedd för limmade glasfasader (structural glazing) där förseglingen exponeras mot UV-strålning.

**Självrengörande glas** (self cleaning glass)

Glas om underlättar rengöring genom att ytan har en speciell beläggning.

**Skyddsglas** (security glass)

Glas som skyddar person och sak mot vandalism, intrång, inbrott, beskjutning eller explosion.

**Slira, Tråd** (cord, thread)

Långsträckt, icke önskvärd inneslutning i glas. *Jämför Sten.*

**Solfaktor** (solar factor)

Tal som anger andel av mot glaset infallande solenergistrålning som passerar glaset in i rummet (direkt och sekundär solenergitransmittans).

**Solskyddsglas** (sun protection glass)

Glas med låg solenergitransmittans.

**Solskyddsfilm** (sun protection folie)

Solskyddsfilm ger en minskad solenergitransmittans och appliceras på ett av fönsterglasen.

**Spegelglas** (mirror glass)

Glas belagt med silver och ett såväl kemiskt som mekaniskt skyddande skikt. (I stället för silver kan krom användas, som bättre motstår bl.a. fukt.)

**Spontangranulering** (spontaneous granulation)

Granulering av termiskt härdat glas utan synbar yttre påverkan. Spontangranulering orsakas av mikroskopiska inneslutningar av nickelsulfid i glaset.

**Sten** (stone)

Koncentrerad, icke önskvärd inneslutning i glas som är ogenomsynlig. *Jämför Slira.*

**Structural glazing**

Vanligen en mekaniskt infäst glasfasad med silikonfog mellan glaset. Det ger en helt slät utsida. Tidigare hänförde man metoden till att glaset var limmade mot bakomliggande bärande stomme, kallad SSG, Structural Sealant Glazing. Idag finns många olika lösningar för infästa hängande fasader.

**Strålning** (radiation)

Överföring av energi utan aktiv medverkan av något medium. De tre huvudsakliga formerna är elektromagnetisk strålning, partikelstrålning och gravitationsstrålning.

**Säkerhetsglas** (safety glass)

Glas som förhindrar eller verksamt minimerar risken för personsador vid kontakt.

**Transparent** *Se genomsynlig.***Translucent** *Se genomskinlig.***Trådglas** (wired glass)

Valsat glas med i glasmassan inneslutet tråd nät av metall.

**UV-strålning** (ultraviolet, UV-radiation)

Elektromagnetisk strålning vars våglängd är kortare än ljusstrålningen, vanligen mellan 100 och 380 nm. UV-strålning kan ge solbränna och hudskador, liksom blekning av t ex textilier.

**U-värde** (U-value)

Värmegenomgångskoefficienten, anger den värmemängd som per tidsenhet passerar 1 m<sup>2</sup> av en konstruktion, vid en temperaturskillnad på 1 grad Kelvin. Anges i W/m<sup>2</sup>K (Watt per m<sup>2</sup> och temperaturskillnad grad Kelvin). U-värdet är ingen materialparameter utan anger värmegenomgången för en konstruktion.

**Valsat glas/ornamentglas** (rolled glass/figured-glass)

Flytande glasmassa passerar genom valsar där den ena valsen kan prägla glasytan i olika mönster.

**Varm kant** (warm edge spacer)

Distansprofil i isolerglas med liten värmeledningsförmåga.

**Varmt glas** (heated glass unit)

Ett belagt glas i en isolerruta och som värms upp elektriskt.

**Vrångbild**

*Se Bildförvrängning.*

**Värmeförstärkt glas** (heat-strengthened glass)

Förspänt glas som fått viss ökad böj- och draghållfasthet. Spricker som vanligt glas i motsats till termiskt härdat glas som spricker upp i små granuler.



**Värmetest** (heat soak test)

Förstörande värmebehandlingsmetod för att försöka sortera ut de termiskt härdade glas som är i risk för spontangranulering.

**Överfång** (flash)

I tillverkningen pålagt skikt av glas, vanligen med annan färg än grundmassans, men ibland med samma färg.

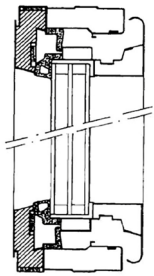
**Överljus** (over light)

Glasparti placerad ovan ett fönster- eller dörrparti eller högt placerad i ett invändigt väggparti.

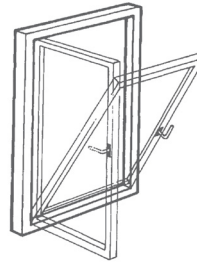
---

# FÖNSTER/WINDOWS

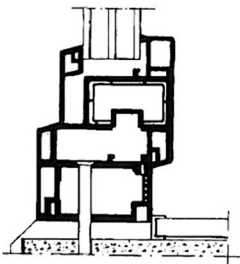
Här redovisas termer som berör traditionella fönster  
(Terms relating to traditional windows are presented here)



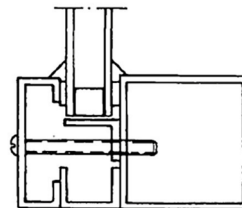
**Aluminiumfönster**  
(Aluminium window)



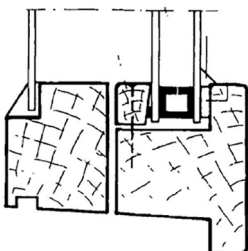
**Dreh-Kippfönster** (Dreh Kipp window. From german drehen und kippen, turn and tilt)



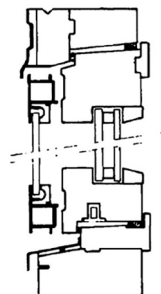
**PVC-fönster**  
(PVC window or plastic window)



**Stålfönster**  
(Steel window)



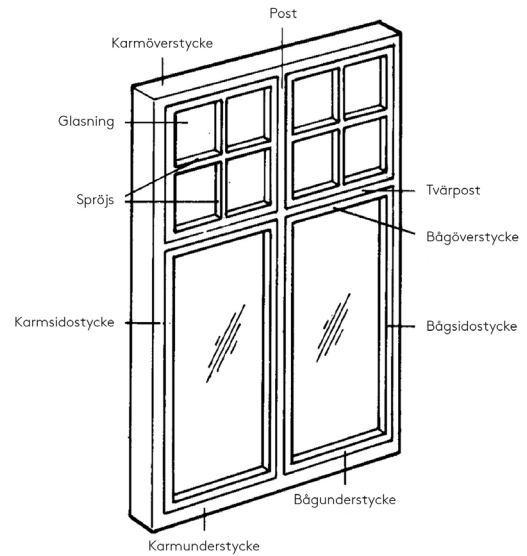
**Träfönster**  
(Wooden window)



**Trä-/aluminiumfönster**  
(Wood-/aluminium window)

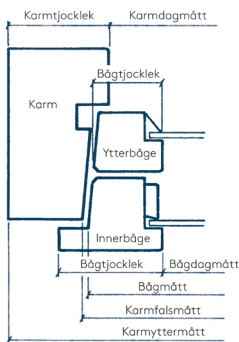
# FÖNSTERTERMER/TERMS FOR WINDOWS

- Bågöverstycke** (top rail of sash)
- Bågsidostycke** (stile)
- Bågunderstycke** (bottom rail of sash)
- Fönsterbåge** (casement, sash)
- Karm** (Frame)
- Karmsidostycke** (jamb or window frame side piece)
- Karmunderstycke/karmbottenstycke** (sill, or, sill bottom piece, or, window frame lower piece)
- Karmöverstycke** (window frame head)
- Post** (mullion)
- Spröjs** (glazing bar)
- Tvärpost** (transom)

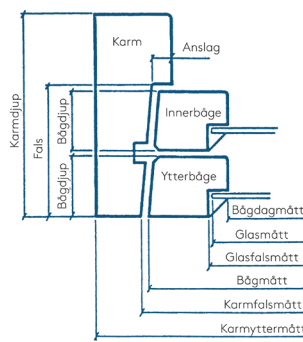


## Traditionella träfönster, Tvåglasfönster med kopplade bågar

(Terms related to traditional wooden windows, two glasses in connected casement)



**Inåtgående fönster**  
(Inward opening window)



**Utåtgående fönster**  
(Outward opening window)

**Anslag** (mating surface, stop)

**Bågdagmått** (daylight with or area of sash)  
Anger avstånd mellan bågar vilket kan omräknas till area för dagsljusinsläpp.

**Falsbredd** (glazing rebate width, falswidth)  
Bredd på glasfals. Beskriver hur tjockt glaset, inklusive fogmaterial, kan vara.

**Falsdjup** (glazing rebate depth, falsdepth)  
Djup på glasfals. Beskriver hur djupt glaset kan stickas ned i karm /båge inklusive ställplats: inbyggnadsdjup + klots + tolerans.

**Glasmått** (glass size)  
Anger glasets yttermått.

**Glasfalsmått** (rebate size)

**Karm** (Frame)

**Karmdagmått** (inside dimension of frame)  
Anger avstånd mellan karmar.

**Karmdjup** (depth of frame)

**Karmfalsmått** (frame rebate, rebate dimension, falswidth)

**Karmtjocklek** (dimension of frame thickness)

**Karmyttermått** (outside dimension of frame)

**Spanjolett** (spanjolett)

Ett handtag eller knapp är ansluten till en metallstång, utanpåliggande eller invändigt monterad i bågen till ett fönster eller en fönsterdörr. Stångens krok låser i fönstrets eller fönsterdörrens karm eller karmar.

Utgivare: Glasbranschföreningen

Utgåva: December 2024

Kontakt: [info@gbf.se](mailto:info@gbf.se)

Mer om glas hittar du på [www.gbf.se](http://www.gbf.se)



Glasbransch  
FÖRENINGEN