

KOMPETENSSTANDARD

Introduktion till arbeten inom glasbranschen

Introduktion till arbeten inom glasbranschen har utvecklats av Glasbranschföreningen i samverkan med Nordiskt Valideringsforum samt yrkeskunniga från ett flertal olika organisationer inom branschen.

Kvalifikationen består till sin helhet av sex sammanhängande delkvalifikationer. Delkvalifikationerna som är en beskrivning av vad en individ förväntas förstå, veta och kunna utföra inom ett specifikt avgränsat område relevanssäkras gällande innehåll vart fjärde år.

INTRODUKTION TILL ARBETEN INOM GLASBRANSCHEN

Introduktion till arbeten inom glasbranschen syftar till att ge en struktur för lärande som går att anpassa efter syftet med insatsen, lärmiljö samt individens förutsättningar. Det ska leda till att deltagare närmar sig arbetsmarknaden och ökar sina möjligheter att bli anställningsbar inom branschen.

Kvalifikationen kan användas för insatser som syftar till att öppna nya vägar till glasbranschen på ett strukturerat sätt, med fokus på att bredda rekry-

teringsbasen inom glasbranschens yrkesområden. Målet är att skapa insteg (introduktion) till glasbranschen för kompetensområdena Glasarbete samt Glas- och metallarbete.

Introduktion till arbeten inom glasbranschen ingår som ett av flera områden med olika nivåer och inriktningar inom Glasbranschföreningens branschvalideringsmodell.

Introduktion	Glasarbete		Fönsterreovering
		Konstinramning	
	Bly- och konstglas		
	Plaster		
	Fordonsglasning		
	Specialinriktade områden inom glas – grund		
	Inredningsglas		
	Glas- och metallkonstruktioner – grund		
			Återmontering och justering av fönster och beslag
			Målning och ytbehandling av fönster
			Glasning och kottning av fönster
			Reparation och förstärkning av fönsterbågar och karmar
Montering av glas- och metallkonstruktioner	Isolerglas	Montering och installation av glas- och metallkonstruktioner	Sanering och rengöring av fönsterbågar och beslag
Isolerglas – grund	Glasmästeriteknik – fördjupning	Glas- och metallteknik	Demontering och märkning av fönster och komponenter
Lagkrav, föreskrifter och branschens anvisningar – introduktion	Glasmästeriteknik – grund	Isolerglas	Bedömning av fönstrets skick och reoveringsbehov
Ramar och regler i en verksamhet	Lagkrav, föreskrifter och branschens anvisningar		
Grundläggande glasteknik	Återbruk av glas och material		
Glasåtervinning och hantering av glas- och miljöavfall			
Ergonomi, säkerhet och risker inom glas och metall			



OM KOMPETENSOMRÅDET

Introduktion till arbeten inom glasbranschen syftar till att introducera individen till ett arbete inom glasbranschen. Individen får kunskaper och färdigheter om olika material och tekniker samt introduktion till de två kompetensområdena Glasarbete och Glas- och metallarbete. Den omfattar även generella kompetenser för arbetslivet så som Ramar och regler i en verksamhet samt Ergonomi, säkerhet och risker.

Målgrupp

Introduktion till arbeten inom glasbranschen riktar sig till individer som saknar eller har lite erfarenhet och/eller utbildning i branschen men som har intresse och förutsättningar för arbete och utveckling inom branschen. Inga förkunskaper krävs, förutom förmåga att läsa, prata och förstå svenska. Målet är att attrahera nya målgrupper och säkerställa adekvat kompetens inom glas- och metallarbete, men också att påvisa karriärmöjligheter inom branschen.

Nivå

Varje enskild delkvalifikation ligger på nivå 2 och 3. Det ackumulerade och sammantagna kunnandet ger ett kunskapsdjup och en färdighetsnivå motsvarande SeQF-nivå 3. Nivån sätts framför allt utifrån djupet på de kunskaper och färdigheter som behövs samt den självständighet i utförandet av arbetsuppgifterna som krävs.

För SeQF-nivå 3 innebär det att individen har tillräckliga kunskaper inom ett specifikt område för att kunna följa givna instruktioner och utföra givna arbetsuppgifter. Individen kan söka och bearbeta fakta, utföra uppgifter med viss självständighet och ansvar, samt samarbeta under ledning och medverka till gemensamma resultat. Individen kan också värdera den egna insatsen. Läs gärna mer om SeQF på Myndigheten för yrkeshögskolans hemsida: myh.se/validering-och-seqf/seqf-sveriges-referensram-for-kvalifikationer.

Relevanssäkring

Kvalifikationen är uppbyggd i form av delkvalifikationer. Varje delkvalifikation beskriver vad en individ förväntas veta, förstå och kunna utföra inom ett specifikt område. Detta definieras i termer av kunskaper och färdigheter. Delkvalifikationernas innehåll, och därmed kvalifikationens helhet, har utvecklats genom en relevanssäkringsprocess som inkluderat workshops, intervjuer och ett avslutande samsynsmöte.

Under processens olika delar har branschföreträdare och representanter från olika sektorer och organisationer, relevanta för kvalifikationens innehåll, deltagit i utformningen. Målet med processen är att säkerställa bred nationell förankring och acceptans av kvalifikationens innehåll.

Det avslutande samsynsmötet ägde rum den 4 juni 2024. I processen har följande organisationer deltagit med representanter: Byggnads, Glaskedjan i Sverige AB, Jonssons Glasmästeri i Märsta Eftr. AB, Karlsson och Dahl Glasmästeri AB, KYH AB, Lindner Scandinavia AB, Ryds Glas AB, Tannefors glas AB, Villans Glas AB, Öjebyns Glas & Aluminium AB samt Glasbranschföreningen.

Vart fjärde år genomförs en ny relevanssäkringsprocess där en nationell panel ser över och godkänner innehållet. Panelen består av personer från relevanta organisationer och områden till exempel:

- > Bransch
- > Fackförbund
- > Arbetsgivare
- > Formell utbildning
- > Icke formell utbildning
- > Arbetsförmedling
- > Forskningsinstitut
- > Handledare/bedömare
- > Validander

INNEHÅLL

På följande sidor beskrivs de kunskaper och färdigheter som omfattas av **Introduktion till arbeten inom glasbranschen**. De har samlats i sex delkvalifikationer för att underlätta läsningen.

I kompetensområdet ingår delkvalifikationerna "Grundläggande glasteknik" som riktar sig mot kvalifikationen Glasarbete och "Montering av glas- och metallkonstruktioner" som riktar sig mot kvalifikationen Glas- och metallarbete. Delkvalifikationerna är valbara beroende på syfte och lärmiljö.

Grundläggande kunskap om ramar och regler i en verksamhet

Kunskap

NIVÅ 2

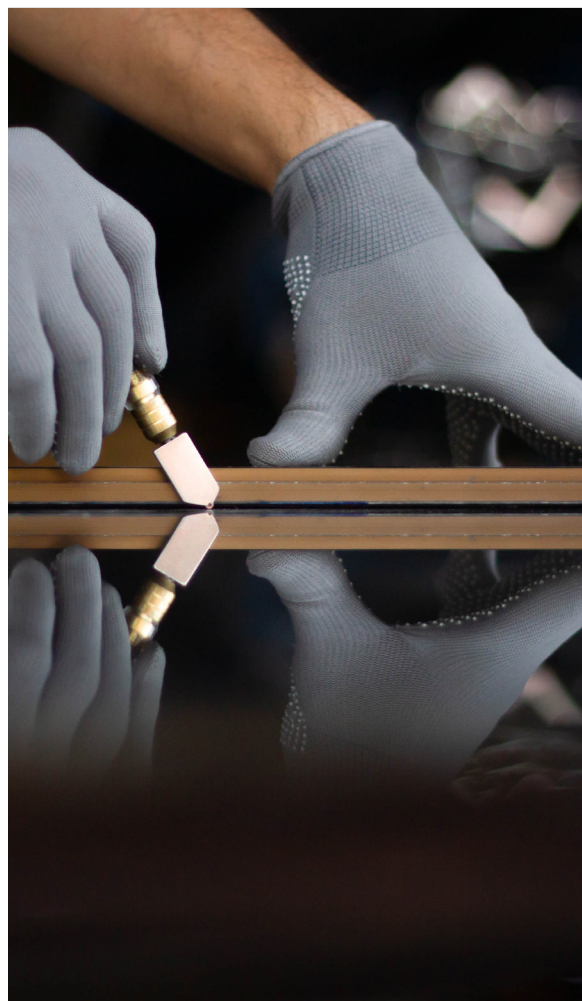
Individen ska kunna:

- Beskriva verksamhetens riktlinjer och policy för till exempel närvaro, klädsel, säkerhet, dator.
- Ge exempel på vad god arbetsmiljö och säkerhet innebär på en arbetsplats.
- Ge exempel på vad oskrivna regler och sociala koder kan innebära.

Färdighet

Individen ska kunna:

- Följa verksamhetens riktlinjer gällande närvaro, klädsel, hygien och attribut.
- Följa verksamhetens riktlinjer för användandet av digitala verktyg.
- Följa verksamhetens riktlinjer för säkerhet och god arbetsmiljö.



Lagkrav, föreskrifter och branschens anvisningar – introduktion

Kunskap

NIVÅ 2

Individen ska kunna:

- > Nämna de lagar, förordningar och föreskrifter som är relevanta, var informationen finns och hur den påverkar verksamheten.
- > Ge exempel på MTK:s (Monteringstekniska kommittén) framtagna anvisningar och riktlinjer.
- > Ge exempel på de krav som styr hantering, bearbetning och installation av glas och metall samt varför det är viktigt att förhålla sig till dessa.

Färdighet

Individen ska kunna:

- > Följa lagkrav, föreskrifter och branschens anvisningar vid arbete inom glas och metall.
- > Söka information vid behov.



Ergonomi, säkerhet och risker inom glas och metall

Kunskap

NIVÅ 2

Individen ska kunna:

- > Ge exempel på risker och faror som är förknippade med hantering och installation av glas och metall.
- > Ge exempel på kända arbetsmiljörisker i glasbranschen
- > Ge exempel på hur hantering av glas sker på ett ergonomiskt och säkert sätt.
- > Ge exempel på skyddsutrustning och hjälpmedel som ska användas vid hantering av glas.
- > Ge exempel på åtgärder som kan förebygga skador och minska riskerna för olyckor på arbetsplatsen.
- > Förklara varför det är viktigt att arbeta ur ett ergonomiskt perspektiv.
- > Redogöra för betydelsen av och syftet med återhämtning och friskvård för det allmänna välbefinnandet.
- > Redogöra för säkerhetsrutiner, skyddsutrustning och rapportering vid händelse av tillbud, olyckor och brand.

Färdighet

Individen ska kunna:

- > Arbeta utifrån instruktion för säker hantering av glas och med rätt säkerhetsutrustning.
- > Utföra riskanalys och riskbedömning i samband med planering och genomförande av arbetsmoment
- > Utföra arbetsmoment ur ett ergonomiskt perspektiv, med hänsyn tagen till risker och säkerhet.
- > Arbeta förebyggande för att uppnå en god balanserad fysisk, organisatorisk och social arbetsmiljö.

Isolerglas – grund

Kunskap

NIVÅ 3

Individen ska kunna:

- Förklara grundläggande begrepp och facktermer inom isolerglas.
- Ge exempel på olika typer av isolerglas; uppbyggnad och användningsområden.
- Ge exempel på funktioner inom olika typer av isolerglaskombinationer och referensvärden.
- Beskriva hur isolerglas hanteras, transporteras och lagras, utifrån givna förutsättningar.
- Ge exempel på vanliga verktyg och utrustning inom arbetsområdet samt hur de används och underhålls.
- Förklara vad som är viktigt vid måttning av isolerglas och isolerglaskombinationer.
- Ge exempel på metoder för montering av isolerglas och olika typer av fogmaterial.
- Beskriva hur överblivet material tas om hand och återvinns och deponeras.

Färdighet

Individen ska kunna:

- Montera isolerglas i konstruktioner utifrån anvisningar med rätt metod, material och verktyg ur ett säkerhets- och ergonomiskt perspektiv.
- Välja ut och använda rätt verktyg och hjälpmedel för uppgiften.
- Hantera, bära, transportera och lagra glas på ett korrekt och säkert sätt.
- Säkerställa korrekt hantering och transport av trasiga isolerglas.
- Utföra arbetsuppgifter med rätt typ av skyddsutrustning, på ett ergonomiskt arbetsätt och ur ett arbetsmiljö- och säkerhetsperspektiv.
- Kommunicera internt om arbetsuppgiften och säkerställa samsyn.

Grundläggande glasteknik

Kunskap

NIVÅ 3

Individen ska kunna:

- Förklara grundläggande begrepp och facktermer inom glasbranschen.
- Ge exempel på olika typer av glas och dess användningsområden.
- Ge exempel på skärtekniker, verktyg och vanliga metoder vid arbete med glas.
- Beskriva hur glas hanteras, transporteras och lagras, utifrån givna förutsättningar.
- Ge exempel på återvinning och nya användningsområden för överblivet och kasserat glas.
- Redogöra för vanliga verktyg och utrustning inom arbetsområdet samt hur de används och underhålls.
- Förklara begreppet skär och på vilka sätt det kan påverka glasets hållfasthet och estetik.
- Förklara den egna rollen ur ett hållbarhetsperspektiv kopplat till resurssmart materialanvändning.
- Beskriva hur överblivet material tas om hand och återvinns, deponeras eller förbränns.

Färdighet

Individen ska kunna:

- Utföra olika enklare typer av skärning och brytning av planglas med rätt teknik och utifrån instruktion.
- Välja ut och använda rätt verktyg och hjälpmedel för uppgiften.
- Hantera, bära, transportera och lagra glas på ett korrekt och säkert sätt.
- Arbeta resurssmart med verktyg och material.
- Utföra arbetsuppgifter med rätt typ av skyddsutrustning, på ett ergonomiskt arbetsätt och ur ett arbetsmiljö- och säkerhetsperspektiv.
- Kommunicera internt om arbetsuppgiften och säkerställa samsyn.

Montering av glas- och metallkonstruktioner

Kunskap

NIVÅ 3

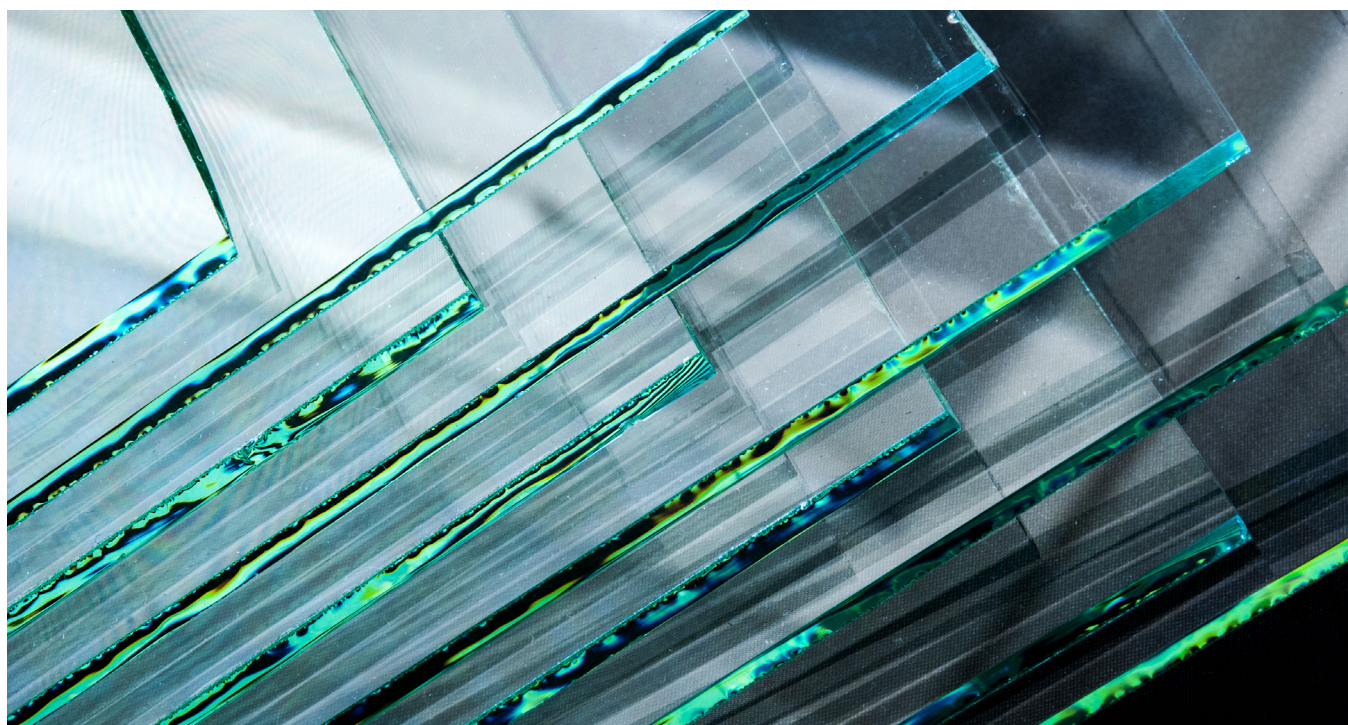
Individen ska kunna:

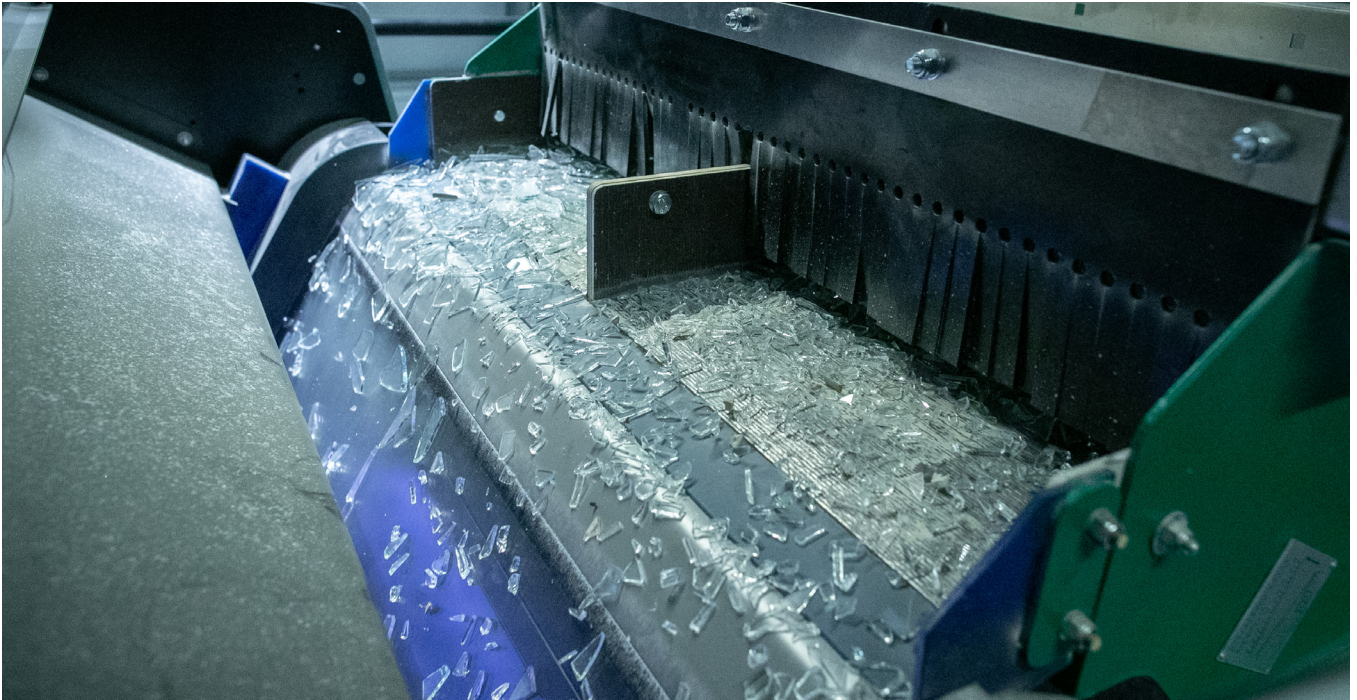
- Förklara grundläggande begrepp och facktermer inom glasbranschen.
- Ge exempel på både isolerade och oisolerade profilers olika delar och ytbehandlingar.
- Ge exempel på olika typer av fasadkonstruktioner.
- Förklara begrepp som lås, beslag och automatik.
- Beskriva hur montering av fasad, glastak, skärmtak och balkonginglasning utförs.
- Beskriva hur montering av invändiga väggpartier av glas och glasträcken utförs.
- Redogöra för olika infästningar vid montering.
- Förklara varför det är viktigt att följa specificerade anvisningar, typgodkännande och säkerhetsföreskrifter.
- Förklara hur gällande kundavtal styr och avgränsar uppdrag och ansvar.
- Ge exempel på miljö- och hälsovådliga ämnen samt hur de ska hanteras.
- Beskriva hur överblivet material tas om hand och återvinns och deponeras.

Färdighet

Individen ska kunna:

- Tolka ritningar och planera arbetet tillsammans med handledare inför uppgiften.
- Kontrollera och säkerställa att material, underlag, maskiner, verktyg och redskap är korrekta och tillgängliga innan arbete påbörjas.
- Utföra kapning, bearbetning och sammansättning av profiler på byggplats med hänsyn till tekniska krav och kvalitetsstandarder.
- Montera konstruktion enligt angivna specifikationer och funktionella krav.
- Säkerställa emballering, lagring och säker transport av den färdiga produkten.
- Inspektera levererat glas för att identifiera eventuella defekter eller skador.
- Utföra korrekt montering av partier enligt angivna monteringsanvisningar.
- Montera beslag, sparkplåtar och täta fyllningar.
- Följa verksamhetens riktlinjer för egenkontroll och rapportering vid montagearbete.
- Utföra hantering, klossning och montering av glas enligt MTK:s (Monteringstekniska kommittén) anvisningar och riktlinjer.
- Arbeta säkert utifrån riskbedömning, med personlig skyddsutrustning och ett ergonomiskt perspektiv.





Glasåtervinning och hantering av glas- och miljöavfall

Kunskap

NIVÅ 3

Individen ska kunna:

- Ge exempel på varför återvinning och korrekt hantering av glasavfall är viktigt för en verksamhet ur ett miljö- och hållbarhetsperspektiv.
- Beskriva vad som behöver tas hänsyn till vid hantering av olika glastyper vid återvinning.
- Förklara skillnaden mellan återbruk, återvinning och deponi av glas utifrån hierarkin av avfall och ett hållbarhetsperspektiv.
- Beskriva vilka glasfraktioner som kan återvinnas och vad de kan användas till.
- Redogöra för gällande riktlinjer för hantering av planglas som är klassat som farligt avfall inom byggnation.
- Ge exempel på var man hittar riktlinjer för återvinning och avfallshantering.
- Ge exempel på vad kontaminering i glasfraktioner kan leda till.

Färdighet

Individen ska kunna:

- Identifiera olika glastyper och märkning av planglasprodukter som innehåller ämnen med miljö och hälsorisker.
- Sortera glas på ett korrekt och säkert sätt i enlighet med gällande riktlinjer samt säkerställa att glaset hanteras utan att förorena omgivningen.
- Kontrollera insamling och hantering av glas för att förhindra kontaminering och skador på materialet.
- Följa instruktioner för sortering, förvaring och transport av olika glasfraktioner utifrån de interna riktlinjerna och avfallshierarkin.
- Tillämpa metoder för att minska spill och avfall vid hantering av planglas och därmed bidra till ett cirkulärt och hållbart flöde av glas.

VILL DU VETA MER?

Vill du komma i kontakt med
Glasmästeribranschens lärlingsnämnd?
Maila info@gbf.se.

Missa inte heller kompetensstandarderna:

- > Glasarbete
- > Glas- och metallarbete